



◆地域の皆様と所沢ロイヤル病院を結ぶ広報誌

はなみずき



発行 所沢ロイヤル病院 広報委員会 はなみずき編集部
〒359-1152 埼玉県所沢市北野三丁目1番地11
医療法人啓仁会 所沢ロイヤル病院
TEL: 04(2949)3385 FAX: 04(2949)7872
ホームページアドレス <http://www.wam-town.jp/k/tokorozawa/>

平成25年4月1日発行

vol. 30

〈病院理念〉私たちは安全で良質な医療、心のこもった看護・介護、地域社会との連携を目指します。

突撃! 特養・ケアハウス編

隣の行事食

イベント好きな所沢ロイヤル病院は美味しいもの大好き♪

季節の行事には創意工夫をこらしたメニューで患者さまに楽しんで頂いております。

そこで見てみたいのが、お隣さんの行事ごはん♪ さっそくのぞいてきましたよ~♪



特別養護老人ホームロイヤルの園
遠近管理栄養士
とおちか

日清医療食品株
吉田栄養士



特養ロイヤルの園



デイサービスと入所者の方用に4日間提供しましたが、パラエティに富んだメニューを考えて作るのが大変でした。

クリスマスにちなんでハンバーグをホワイトソース仕立てにしてみたり、鴨をローストするなど、新しいことも挑戦しました。ご利用者さまの嬉しそうなお顔を励みに、これからもチャレンジし続けたいと思います。



ケアハウス ロイヤルの園

クリスマスはバイキング形式にしてみたのですが、どんな好みの入所者さまでも対応できるよう品数を増やし、盛り付けも華やかに見えるよう工夫して提供しました。
お好きなものはございましたでしょうか?



軽費老人ホームロイヤルの園
佐藤管理栄養士

日清医療食品株
遠藤調理主任

所沢ロイヤル病院でも様々な行事食を提供しています♪
ホームページやロビー掲示板にて紹介していますのでご覧ください!!

白衣の天使♡ 看護部・師長紹介

- ①出身地
- ②趣味・マイブーム
- ③担当部署の特長

看護・介護局

- ①山梨県
- ②旅行、週3回のエクササイズと夕食にワイン(赤・国産)を嗜むこと。
- ③和

おのみなと
小野 港 局長

看護部

- ①熊本県
- ②ドライブ、ワン子連れて念願だった車中泊での気ままな旅行を試行錯誤を重ねながら楽しんでいます。
- ③各々の個性が輝く職場の風土作りを目指しています。キラリン★

すながわつるこ
砂川鶴子 看護部長

看護部

- ①宮城県
- ②映画鑑賞(ジャンルを問わず見たいときに見る)
- ③ポジティブ思考で明るく、笑顔

たかはしみちこ
高橋美智子
副看護部長

5階病棟

- ①東京都父島
- ②子育て
- ③スタッフの笑顔、患者さんの笑顔がいっぱいです。

にしかわとしこ
西川紀子 師長

3階病棟

- ①秋田県 ②内緒!!
- ③3階病棟は医療保険病棟です。昼夜問わず在宅・施設からの緊急入院に対応しております。医師をはじめ経験豊富な、そして個性的なスタッフが日々奮闘しております。患者さまに安全で的確な看護ケアを提供できるように、そして穏やかな入院生活を送って頂けるように、関わっていただけると考えています。

せきぐちゆみこ
関口由美子 師長

2階病棟

- ①山口県
- ②映画鑑賞、犬の散歩、回復期リハビリ病棟のブログ更新
- ③高齢者を一人でも多く「また在宅で生活しよう!」を目標に頑張っています。回復期ブログ見て下さい。

よしむらのりよ
吉村紀代 師長

6階病棟

- ①岩手県北上市
- ②ドライブ、流田 Project、ヴィジュアル系バンド
- ③患者さまも主治医もスタッフも毎日明るく元気一杯!! 快適な療養環境づくりに努めています。

たぶちみなこ
田淵美奈子 師長

1階病棟

- ①宮城県
- ②ウォーキング
- ③チーム医療をモットーに寄り添う看護を心がけています。

すずきゆきえ
鈴木行江 師長

4階病棟

- ①岡山県
- ②湯たんぽと人間湯たんぽ(息子)の入っている布団にもぐりこんで眠ること。
- ③明るく楽しく元気良く、チームワークの良い病棟です。

さくらいしのぶ
櫻井 忍 師長

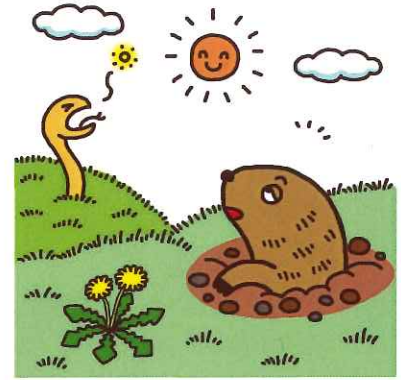
大久保 院長の

ほっと
ホット

「平穏死」について考える

最近、「平穏死」という言葉をよく見かけます。誰かが作った造語ですが、その反対は「苦悶死」とでも云うのでしょうか。そもそも「死」とは、医学的には生命活動の終了ですが、多くの方が問題とするのは、「死」に至る過程のことだと思います。よく「ピンピンコロリン」が理想だと云われますが、なかなかそうは行きません。死に至る過程は、苦痛などが伴うことが多いのです。さまざまな苦痛や苦悩をどのように緩和していくかが、本来の「平穏な死」ではないでしょうか。最近の論調では、病院で最期を迎える事が、「平穏死」ではないとの誤った風潮がありますが、困ったものです。勿論、自宅で最期を迎えることができるのが理想ですが、諸般の事情で、困難な場合も多々あります。患者さまにとって、また御家族さまにとっても、その最期をどのように「平穏」に迎える事が出来るかが一番気がかりなことだと思います。私たちは、この難題を共有しながら、細やかな気配りと寄り添う医療・介護を実践し、これからも引き続きサポートしていきたいと思ひます。

みるしる! 3/1やるん♪



【春の山菜でデトックス】

山菜特有の苦味成分には、新陳代謝を促す作用があります。春の山菜には、冬の間、体に溜め込んでしまった脂肪や老廃物を排出する手助けをしてくれる働きがあります。元来、人間を始めとする動物は、冬の間、新陳代謝が低下し、寒い冬を乗り切るために脂肪がつきやすくなっているのです。

冬眠から目覚めた熊が先ず食べるのが、『ふきのとう』なのだとか。

ふきのとうには抗酸化作用のある成分が含まれており、また胃腸の動きを整えたり、花粉症の予防にも効果があるといわれ、春のだるさや疲れを解消する働きを持っているそうです。香りの成分にも胃腸の動きを高める効果があるそうですよ。

山菜は、低カロリーで食物繊維が豊富です。

山菜の種類によって差はあるようですが、抗酸化力の高い成分のポリフェノール群やビタミン・ミネラルなども含まれています。

山菜を料理するとき、これらの成分はアクとしてアク抜きされてしまいますが、せっかくの自然からの栄養源、山菜は「茹ですぎない」「水にさらしすぎない」、山菜の持っているビタミンやミネラルを失わないようにしたいですね。

『君がため 春の野にいでて 若菜つむ わが衣でに 雪はふりつつ』

百人一首で春の喜びを表した光孝天皇の歌。

新鮮な野菜が少ない冬を乗り切った人々にとって、芽吹いたばかりの山菜は貴重な栄養源であったようです。



お知らせ

4/24-25
(水・木)

桜の会

病棟に花咲かじいさん来たる!
ポチもいるかも!

時間: 14:00~ 場所: 24日→4, 5, 6F
25日→3, 2, 1F

4/15~30

ロイヤル桜、満開スタート!

患者さま、スタッフみんなで作った手作りロイヤル桜♪
楽しい気分も満開です! 頑張って作成チュー!

場所: 1F ロビー

5/25
(土)

ワムタウン 学術集会

職員が日頃の研究成果を発表します。
頑張りましょう!

時間: 13:00~16:30 場所: 2F リハビリテーション室

6/7
(金)

ワムタウン 学術講演会

講師はベストセラー「死体は語る」で著名な
元・東京都監察医務院長 上野正彦氏。乞う御期待!

時間: 18:00~19:30 場所: 2F リハビリテーション室

編集後記

いつまでも寒い日が続いていると思っていましたが、知らない間に随分と春らしくなってきましたね。この時期になると毎年、当院周囲の桜がいつ咲くかとわくわくしてしまいます。今年も見事に咲いてくれることを期待しつつ、新年度ということで気持ちを新たに過ごしたいと思います。

本年度もよろしくお願い致します。

(リハビリ科作業療法士M)

